



newsletter del observatorio n°34

1 de septiembre de 2010

Madres y trabajo remunerado¹: Profundización de las brechas en la trayectoria laboral.

Por Gisell Cogliandro

Una de los indicadores de mayor transformación del mercado de trabajo en la Argentina en las dos últimas décadas fue el aumento sostenido de la participación femenina. El mismo, está enmarcado en una tendencia vigente en América Latina, debido a cambios en la estructura productiva; la tercerización del producto –estancamiento y caída de la manufactura y la construcción– desde los 80; y las innovaciones tecnológicas más recientes en la manufactura y los servicios que contribuyeron a reorientar la demanda laboral hacia aquellos segmentos con mayor nivel educativo y a reducir la dirigida a los segmentos con baja educación, lo que acrecentó la desocupación entre estos (Valenzuela, 2003). Sumado a ello, la expansión del sector servicios favoreció la mayor participación de las mujeres en el ámbito productivo. A su vez, hubo también una fuerte depreciación de los ingresos de los hogares que estimularon la necesidad de una participación de ambos cónyuges en el mercado laboral. Finalmente, pero no menos importante, un lento y progresivo cambio cultural en algunas ramas de actividad que las hizo más receptivas a la incorporación de personal femenino.

Mientras que en la década de los 70, la tasa de participación laboral femenina en la región alcanzaba apenas un 23 %, en la última década asciende al 52 % (Voria, 2008)². Es decir, mientras que antes 1 de 4 mujeres trabajaba, hoy lo hacen más de la mitad. Sin embargo, a pesar de este avance en lo que refiere a incorporación, continúan con vigencia importantes brechas en los ingresos, las oportunidades de crecimiento personal y la calidad del empleo femenino (Daeren, 2001³; Silveira y Matosas, 2004⁴; OIT, 2007⁵; Voria, op cit;). Por ejemplo, de acuerdo a los datos de la Organización Internacional del Trabajo (OIT) para el 2006, están

¹ Este newsletter se realiza sobre la base de: Lupica, C. y Cogliandro, G. "Madres en la Argentina ¿Qué cambió en el umbral del Bicentenario?". Anuario de la Maternidad 2009. Observatorio de la Maternidad, Diciembre 2009. Disponible en www.o-maternidad.org.ar/publicaciones.aspx

² Voria, A. (2008) "¿Qué empleo para las mujeres? Dilemas, experiencias y desafíos pendientes en América Latina", en Boletín Tendencias en Foco. Red-ETIS, IPE, UNESCO, Diciembre de 2008.

³ Daeren, L. (2001). "Enfoque de género en la política económica-laboral. El Estado de arte en América Latina y el Caribe", en Serie Mujer y Desarrollo N° 29, Santiago de Chile, CEPAL.

⁴ Silveira, S. y A. Matosas. (2004). "Género y economía informal en América Latina. Nuevos retos y respuestas posibles desde las políticas de formación para el trabajo", Formación en la economía informal, Boletín Técnico N°155, Montevideo, Cinterfor.

⁵ OIT. (2007). Tendencias mundiales del empleo de las mujeres. Resumen. OIT.

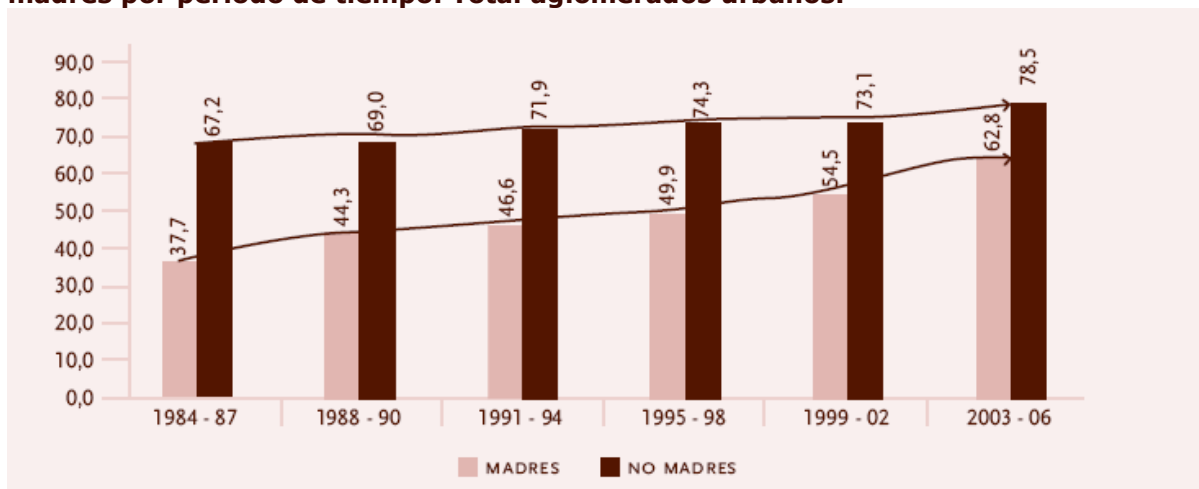
insertos en el sector informal el 51% de las mujeres y el 41% de los varones (en Voira, *op cit*). La brecha de ingresos se ha reducido, pero aún entre los asalariados alcanza el 21 % (CEPAL, 2008)⁶. Asimismo, hay evidencias contradictorias, las mujeres no asalariadas y sin hijos alcanzan ingresos mayores y mejores niveles educativos que los varones; pero cuando estos niveles se reducen y los empleos dejan de ser profesionales o directivos, las desigualdades no sólo persisten sino que se agudizan (Cepal, *op cit*) afectando particularmente a aquellas con responsabilidades familiares (Abramo, 2004)⁷.

1. La mayor participación laboral de las madres

La mayor participación de las mujeres en el mercado de trabajo tuvo como principales protagonistas a las madres. Las mujeres de edades medianas, casadas y unidas, cónyuges del jefe de hogar fueron las que trabajaron en los 90 (Sautu, 2000; Sautu, 1999; Valenzuela, 2003)⁸. En este sentido, los mayores porcentajes de participación laboral femenina se concentraron entre las mujeres de 20 a 34 años, lo cual indica que una gran parte de ellas no abandonó el trabajo a causa de su conyugalidad o maternidad (Jelin, 2006:47)⁹.

Tal como se muestra en el gráfico 1, la participación de las madres en el mercado laboral aumentó de manera exponencial si se comparan los extremos de los períodos analizados. En el período 1984-1987 el 37,7% de las madres tomaba parte en el mercado laboral, mientras que en el más reciente, entre 2003 y 2006, el 62,8% de las madres lo hace. No obstante, si se compara a las madres con las mujeres que están en su misma situación –son jefas de hogar o cónyuges– pero no tienen hijos, estas últimas han participado históricamente más del mercado laboral, como también ocurre en la actualidad. En el período 1984-1987, el 67,2% de las no madres tomaba parte del mercado laboral. A su vez, en el período 2003-2006 ese porcentaje se elevó al 78,5%.

Gráfico 1: Evolución de la participación laboral de las madres comparada con las no madres por periodo de tiempo. Total aglomerados urbanos.



Fuente: Lupica, C. y Cogliandro, G "Madres en la Argentina ¿Qué cambió en el umbral del Bicentenario?. Anuario de la Maternidad 2009. Observatorio de la Maternidad, Diciembre 2009.

Notas: * Para el período 1984-2002 corresponde la EPH puntual de octubre, y para el período 2003-2006 corresponde la EPH continua 2º semestre. INDEC.

Pero el análisis muestra que el incremento de participación fue más acentuado para las madres que para las mujeres sin hijos/as. Estos resultados explican que las responsables del crecimiento de la participación económica femenina fueron las mujeres de más edad, casadas y unidas, en su mayoría cónyuges del jefe de hogar. En cierto sentido, las exigencias de ingreso de un hogar con hijos son mayores y esto se traduce en la necesidad de que las

⁶ CEPAL. 2008. Panorama Social de América Latina 2008. Documento informativo, Santiago de Chile, CEPAL.

⁷ Abramo, L. (2004) "Inserción laboral de las mujeres en América Latina: ¿Una fuerza de trabajo secundaria?.

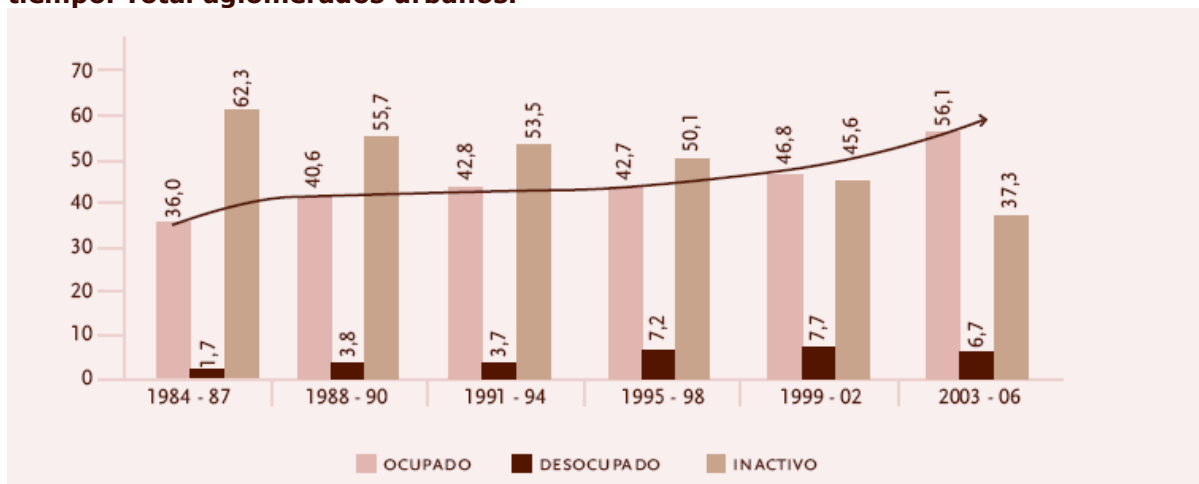
⁸ Citado en Lupica, Cogliandro y Mazzola (2008). "Situación laboral de las madres en la Argentina: los desafíos pendientes". Anuario de la Maternidad 2008. Fundación Observatorio de la Maternidad. Buenos Aires, noviembre.

⁹ IBID.

cónyuges se incorporen en forma tan pronunciada al mercado laboral (Cortes y Groisman, 2006). Así, en los últimos veintidós años la participación de las madres casi se duplicó, en especial en la década de los 90, alcanzando mayores porcentajes a partir de la crisis de fines de 2001.

En relación con este tema, puede verse también como la mayor participación de las madres en el mercado laboral se explica principalmente por el aumento del nivel de ocupación: en el período 1984-1987 apenas el 36% de las madres estaban ocupadas, mientras que en el período 2003-2006 este porcentaje se eleva al 56,1%, como se indica en el gráfico 2. Con todo, no debe dejarse de considerar el crecimiento del nivel de desocupación en el período analizado. La interacción entre ambos fenómenos (ocupación y desocupación) ayuda a explicar la feminización de la mano de obra en la Argentina reciente.

Gráfico 2: Evolución de la condición de actividad de las madres por períodos de tiempo. Total aglomerados urbanos.



Fuente: Lupica, C. y Cogliandro, G. "Madres en la Argentina ¿Qué cambió en el umbral del Bicentenario?. Anuario de la Maternidad 2009. Observatorio de la Maternidad, Diciembre 2009.

Notas: * Para el período 1984-2002 corresponde la EPH puntual de octubre, y para el período 2003-2006 corresponde la EPH continua 2º semestre. INDEC.

** Las madres beneficiarias del PJJHD se las considera como ocupadas

Esto es así porque, uno de los principales motivos del mayor número de madres en el mercado laboral consiste en la voluntad o necesidad de mejorar los ingresos familiares. Pero, "en algunas jurisdicciones del país quienes salieron a trabajar con harta frecuencia terminaron engrosando las filas de un ejército de desocupados y subocupados, lo que es evidencia de una economía que no fue capaz de crear suficientes puestos de trabajo para satisfacer estas nuevas demandas. En otras palabras, la incorporación de más mujeres a la actividad laboral no puede interpretarse simple y exclusivamente como indicador de modernización, desarrollo o crecimiento" (Wainerman, 2007: 342).

El resultado es entonces la disminución de la proporción de madres en condición de "inactividad laboral", que en el período 1984-1987 fue del 62,3% y en el período 2003-2006 del 37,3%. Por lo tanto, en la actualidad seis de cada diez madres toman parte del mercado laboral (trabajan o buscan trabajo), mientras que cuatro no lo hacen.

2. La profundización de la brecha laboral entre las madres.

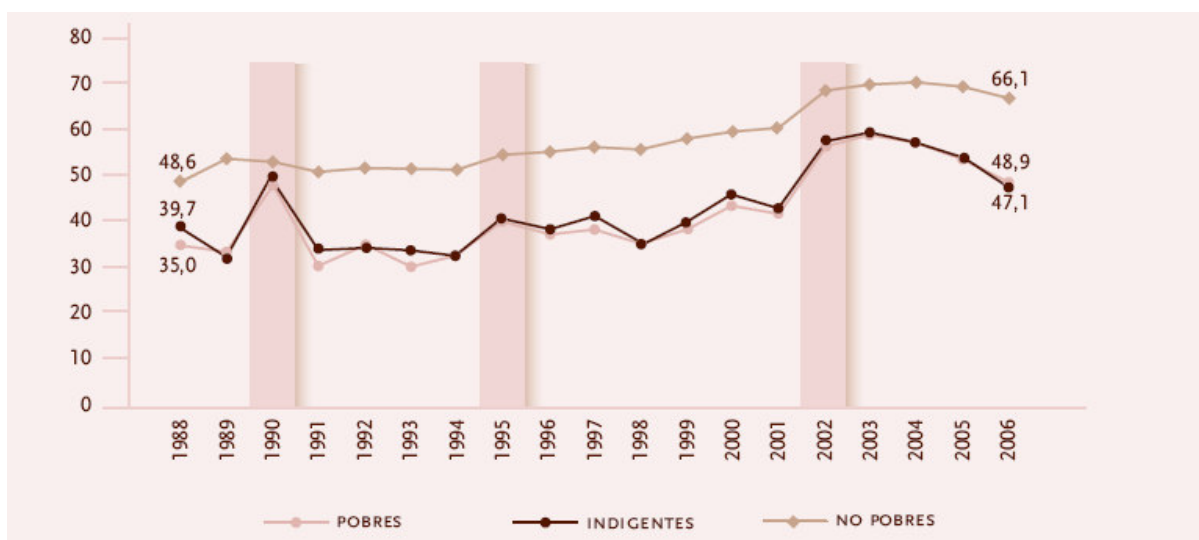
A lo largo del período de estudio, es posible comprobar que se profundizó la desigualdad en la trayectoria laboral hacia el interior del grupo de madres, en detrimento de aquellas que están en situación de pobreza y con menos años de escolaridad formal.

2.1. Las brechas socioeconómicas.

La evolución de la participación laboral de las madres en las dos últimas décadas ha sido diferente según su condición socioeconómica. Por un lado, la inclusión laboral creció más entre las madres en mejor situación socioeconómica: mientras que las madres no pobres aumentaron en 17,5 puntos su participación, las madres pobres lo hicieron en 13,9 puntos y las madres indigentes en 7,4 puntos (gráfico 3). Por otro lado, mientras que las madres no pobres tienen una constante y creciente tendencia en la participación laboral, las madres pobres e indigentes presentan dos comportamientos: uno, de ingreso masivo al mercado laboral en épocas de crisis, y otro, luego, de retirada. Basta mencionar que después de la hiperinflación de 1989, el indicador de participación laboral de las madres pobres e indigentes pasó de 33,8% a 46,8% y de 31,4% a 49,2% en un año, respectivamente, mientras que luego disminuyó a 29,5% y 33,9%, respectivamente, en 1991.

Esto es así porque entre las madres en situación de pobreza e indigencia el trabajo es una exigencia para proveer de ingresos a sus hogares, a diferencia de las madres no pobres, para quienes el trabajo forma parte de un proyecto de realización personal. Al respecto, se configura en el presente una realidad laboral desigual en detrimento de las madres pobres e indigentes cuya participación es menor: ingresan al mercado de trabajo seis de cada diez madres no pobres (66,1%), mientras que menos de cinco madres pobres e indigentes lo hacen (48,9% y 47,1%, respectivamente). Incluso, la brecha entre unas y otras se profundizó en las últimas dos décadas: en 1988 las diferencias en la participación entre las madres no pobres y las madres en situación de mayor vulnerabilidad (indigentes) era de casi 9 puntos.

Gráfico 3: Evolución de la participación laboral de las madres según indicadores de pobreza (1988-2006). Total aglomerados urbanos.



Fuente: Lupica, C. y Cogliandro, G. "Madres en la Argentina ¿Qué cambió en el umbral del Bicentenario?. Anuario de la Maternidad 2009. Observatorio de la Maternidad, Diciembre 2009.

Notas: * Para el periodo 1988-2002 corresponde la EPH puntual de octubre, y para el periodo 2003-2006 corresponde la EPH continua 2º semestre. INDEC.

** Las madres beneficiarias del PJJHD se las considera como ocupadas.

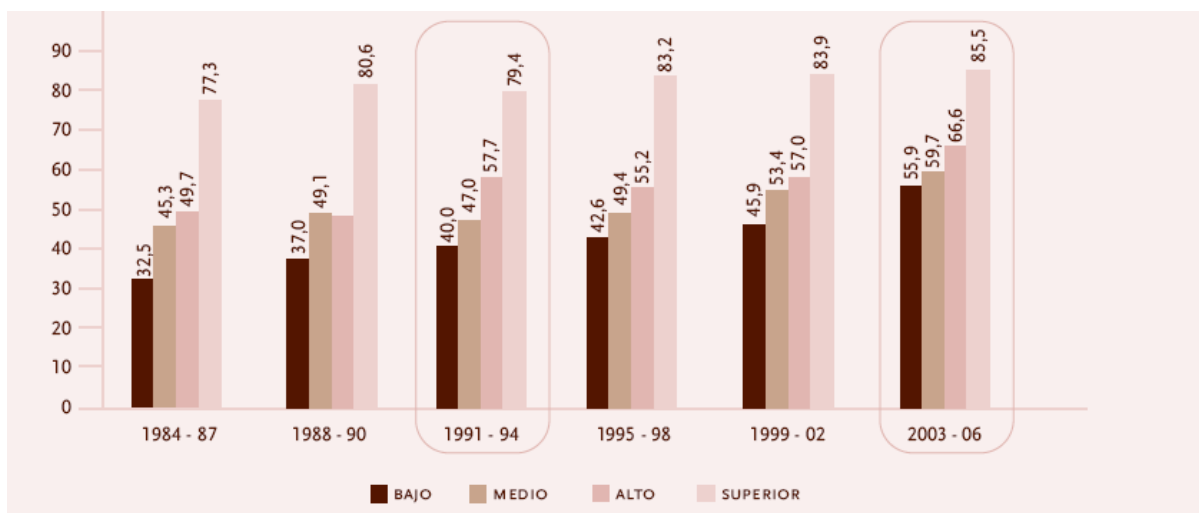
Hoy, esta brecha es de 19 puntos, con lo que se concluye que se acentuaron las disparidades de oportunidades entre las madres de sectores medios y aquellas en situación de pobreza extrema.

En síntesis, la participación laboral de las madres creció pero de manera disímil según su situación socioeconómica: las madres no pobres aumentaron su participación y lo hicieron de forma constante, en oposición de las pobres e indigentes que ingresan en épocas de crisis y se retiran en épocas de crecimiento. La consecuencia de ello es la profundización de la brecha, lo que configura realidades distintas en perjuicio de las más pobres.

2.2. Las brechas educativas

En la actualidad, las madres con mayores niveles educativos son las que tienen más posibilidades de tomar parte en el mercado de trabajo: lo hacen en el período 2003-2006 el 85,5% de las madres con nivel educativo superior (estudios terciarios o universitarios completos), el 66,6% de las que tienen nivel alto (pasaron por la universidad pero no finalizaron), el 59,7% de las madres con nivel medio (terminaron el secundario), y el 55,9% de aquellas con nivel educativo bajo (no completaron los estudios secundarios).

Gráfico 4: Evolución de la participación laboral de las madres según nivel educativo por períodos de tiempo. Total aglomerados urbanos.



Fuente: Lupica, C. y Cogliandro, G. "Madres en la Argentina ¿Qué cambió en el umbral del Bicentenario?. Anuario de la Maternidad 2009. Observatorio de la Maternidad, Diciembre 2009.

Notas: *Para el período 1984-2002 corresponde la EPH puntual onda octubre, y para el período 2003-2006 corresponde la EPH continua 2º semestre. INDEC.

** Bajo: primario incompleto, primario completo, secundario incompleto; Medio: secundario completo; Alto: terciario/universitario incompleto; Superior: terciario/universitario completo.

*** El año 1992 presenta un alto desvío estándar.

Por otra parte, la trayectoria es diferente según el máximo nivel de estudios alcanzado por las madres: entre aquellas con estudios superiores completos la participación es alta y constante; entre las que tienen menos de doce años de educación formal (nivel educativo bajo) la participación crece de forma escalonada, con una incorporación masiva en los períodos posteriores a las crisis de 1989 y 2002. A su vez, entre las madres con nivel educativo medio (secundario completo) la participación es más irregular, es decir, ingresan al mercado de trabajo en momentos de necesidad para luego retirarse en épocas de crecimiento o estabilidad económica.

Este es un dato interesante, ya porque sugiere que mientras las madres universitarias trabajan para desarrollarse profesionalmente, las madres con secundario completo lo hacen por necesidad (cuando pueden, abandonan el mercado laboral), mientras que las que tienen menos años de educación formal trabajan cada vez más, porque puede que sean las únicas o las principales aportantes de ingresos a sus hogares. Entre ellas, puede haber muchas jefas de hogares monoparentales.

3. Conclusiones

La mayor participación de las mujeres-madres en el mercado laboral constituye un cambio fundamental en la conformación del mismo en nuestro país. Este proceso ha sido un gran avance para mejorar las oportunidades de desarrollo profesional, y mejorar el bienestar de las mujeres-madres y el de sus familias. Sin embargo, a lo largo de estos últimos veinte años se profundizó la desigualdad de la trayectoria laboral de las madres en perjuicio de aquellas que se encuentran en situación de pobreza, y con menos años de escolaridad formal.

De esta forma, una mayor participación ha resultado más sostenida y beneficiosa en términos relativos para las madres de los sectores medios y altos con mayor nivel educativo. Para aquellas madres de sectores pobres e indigentes y bajo nivel educativo, la necesidad de una mayor participación ha supuesto inserciones más precarias e inestables. Es decir que las motivaciones del trabajo extradoméstico son dispares: mientras que las madres no pobres y con más años de educación trabajan para desarrollarse profesionalmente, las madres vulnerables lo hacen sobre todo por necesidad. Esto último se evidencia en su trayectoria laboral: ingresan al mercado de trabajo en épocas de crisis y luego se retiran en el momento de crecimiento o estabilidad.

Por consiguiente, es necesario adentrarse en el análisis de esas madres en situación de indigencia entre quienes la participación laboral aumenta de manera escalonada. Esto puede estar revelando la situación de las principales jefas de hogar o madres en hogares monoparentales.

Por lo tanto, es un desafío aún pendiente, fomentar la inserción y permanencia de las mujeres en el sistema de educación formal, en especial de las madres más vulnerables, para lograr un empleo maternal de calidad en la Argentina. Esto es clave para la vivencia de una maternidad saludable, derecho fundamental de todas las mujeres y un requisito indispensable para el desarrollo social y económico de un país.

novedades

publicaciones del Observatorio de la Maternidad

Boletín de la Maternidad Nº 9.

“La vivencia de la maternidad en las regiones de Argentina”

Junio 2010.

Disponible en: <http://www.o-maternidad.org.ar/publicaciones.aspx>

“Cuadernillo estadístico de la maternidad Nº 4: madres en la Argentina, persistencias y transformaciones en los últimos veinte años. Procesamiento de datos de la EPH. INDEC. Periodo 1984-2006”.

Carina Lupica, Gisell Cogliandro, Laura Saavedra y Eduardo Chávez Molina.

Abril de 2010.

Disponible en: <http://www.o-maternidad.org.ar/publicaciones.aspx>

Anuario de la maternidad 2009.

“Madres en la Argentina ¿qué cambió en el umbral del Bicentenario”.

Carina Lupica y Gisell Cogliandro.

Diciembre de 2009.

Disponible en: <http://www.o-maternidad.org.ar/publicaciones.aspx?Bajada=anuario>

publicaciones de terceros

UNFPA – United Nations Population Fund.

“Countdown to 2015: Maternal, Newborn & Child Survival”.

Countdown to 2015 and partners. 2010.

http://www.unfpa.org/public/home/publications/pubs_mothers

ONU (Division for the Advancement of Women).

“Women in Politics: 2010 (Map)”.

Published by the Inter-Parliamentary Union (IPU) and the Division for the Advancement of Women.

<http://www.un.org/womenwatch/daw/public/publications.htm>

Family Care International.

"Apuntar al 5: La Salud de las Mujeres y los ODM". Family Care International, junto al Grupo de Trabajo Regional para la Reducción de la Mortalidad Materna (GTR), el Fondo de Población de las Naciones Unidas (UNFPA) y la Agencia Española de Cooperación Internacional para el Desarrollo (AECID). 2010.

<http://www.familycareintl.org/en/resources/publications>

Save the Children.

"Informe Especial: Situación de las Madres en el Mundo 2010".

<http://www.scslat.org/web/noticias.php?id=E&tip=P&are=&sare=&rgc=2&srgc=&ani>

IESE Business School. España.

"Balancing Work-family: no matter where you are".

Editoras: Nuria Chinchilla, Mireia Las Heras y Aline D. Masuda.

Marzo 2010.

<http://www.iese.edu/es/Research/CentersandChairs/Centers/ICWF/Home/Home.asp>

Fundación Arcor.

"En cursiva: revista temática sobre infancia y educación. Espacios que educan."

2010.

https://www.fundacionarcor.org/esp_novedades.asp

CEPAL – Comisión Económica para América Latina.

"América Latina frente al espejo: Dimensiones objetivas y subjetivas de la inequidad social y el bienestar en la región".

División de Estadística y Proyecciones Económicas, Unidad de Estadísticas Sociales, CEPAL; Corporación Latinobarómetro; Agencia Española de Cooperación Internacional para el Desarrollo, AECID. 2010.

<http://www.eclac.org/cgi-bin/getProd.asp?xml=/publicaciones/xml/6/39816/P39816.xml&xsl=/deype/tpl/p9f.xsl&base=/deype/tpl/top-bottom.xsl>

OIT – Organización Internacional del Trabajo.

"Global Employment Trends for Youth, August 2010". 2010.

http://www.ilo.org/empelm/what/pubs/lang--en/docName--WCMS_143349/index.htm

PNUD- Programa de Naciones Unidas para el Desarrollo- Argentina.

"Aportes para el desarrollo humano en Argentina. Desarrollo humano, inclusión y calidad educativa. 2010 - Volumen 3."

<http://www.undp.org.ar/>

eventos

congresos, cursos y seminarios

"UNRISD Flagship Report 2010: Combating Poverty and Inequality"

Fecha: 3 de septiembre. **Lugar:** Geneva, Switzerland (UNOG, Room XII).

Organiza: United Nations. Research Institute for Social Development.

Más información: flagship2010@unrisd.org o <http://www.unrisd.org/>

14º Café Científico: "El Jardín Maternal una alternativa para la crianza hoy".

Fecha: 14 de septiembre. **Lugar:** Cabello 3791 3º P, Capital.

Organiza: Sociedad Argentina de Primera Infancia.

Más información: secretaria@sapi.org.ar o <http://www.sapi.org.ar/actividades/cafe-cientifico>

2º Jornada de Política Social "Instituciones y condiciones de vida".

Fecha: 17 de septiembre. **Lugar:** campus universitario de Los Polvorines (Gutiérrez 1150).

Organiza: Universidad Nacional de General Sarmiento

Más información: jornadaps@ungs.edu.ar o

http://www.ungs.edu.ar/areas/novedades_investigacion/290/

"Congreso Argentino de Padres".

Fecha: 18 de septiembre 2010. **Lugar:** UCA, Auditorio San Agustín.

Organiza: Fundación Proyecto Padres.

Más información: <http://www.proyectopadres.org/>

"United Nations National Advanced Training Workshop on CensusInfo Cairo, Egypt"

Fecha: 20 al 23 de septiembre. **Lugar:** Egipto.

Organiza: The United Nations Statistics Division (UNSD), en colaboración con the United Nations Children's Fund (UNICEF) y the United Nations Population Fund (UNFPA).

Más información: <http://unstats.un.org/unsd/default.htm>

"1º Congreso Global de Salud Materno-Infantil".

Fecha: 22 al 26 de septiembre. **Lugar:** Barcelona, España.

Organiza: Matres Mundi.

Más información: info@matres-mundi.org o <http://www.matres-mundi.org/site/>

II Congreso Anual de la Red Española de Política Social: "Crisis económica y políticas sociales".

Fecha: 30 de septiembre al 1 de Octubre. **Lugar:** Salón de Actos. Centro de Ciencias Humanas y Sociales C/ Albasanz 26-28, 28037 Madrid

Organiza: Grupo de Investigación POSEB (Políticas Sociales y Estado del Bienestar).

Más información: <http://www.ipp.csic.es/es/content/ii-congreso-anual-de-la-red-espa%C3%B1ola-de-pol%C3%ADtica-social-crisis-econ%C3%B3mica-y-pol%C3%ADticas-sociale>

"1º Congreso Argentino de Neonatología".

Fecha: 30 de septiembre, 1 y 2 de octubre. **Lugar:** Panamericano Buenos Aires Hotel & Resort. Carlos Pellegrini 525 – Ciudad de Buenos Aires.

Organiza: Sociedad Argentina de Pediatría.

Más Información: congresos@sap.org.ar

El presente Newsletter es enviado periódicamente desde el portal del Observatorio de la Maternidad, Buenos Aires, Argentina. Cualquier comentario, noticia, recomendación o sugerencia que quiera remitir puede hacerlo a info@o-maternidad.org.ar

Si desea cancelar su suscripción, por favor envíe un correo electrónico a: info@o-maternidad.org.ar con la frase "cancelar suscripción".

Muchas gracias.